



\* **Podróże po Podkarpaciu**

**„Walory turystyczne mojej  
małej ojczyzny”**

**Agata Siorek, klasa VII**

**Szkoła Podstawowa nr 2  
im. Królowej Jadwigi w Niechobrze**

## \* Trochę historii

Moją małą ojczyzną jest Niechobrz. Wieś położona w centrum gminy Boguchwała i ciągnąca się wzdłuż drogi z Raclawówki do Czudca. Pierwszą wzmiankę o Niechobrz zawiera akt lokacji i nadania wsi Lutoryż rycerzowi Janowi Gołemu ze Śląska, wystawiony w 1373 roku przez kancelarię księcia Władysława Opolczyka (wówczas namiestnika ziem ruskich). Na przestrzeni wieków Niechobrz był ważnym ośrodkiem dóbr należących do Tarnowskich, Ligęzów, Lubomirskich a także przez 60 lat XIX w. do Skrzyńskich.

Na przelomie XIX i XX wieku prężnie rozwijała się oświata. W 1890 roku powstała Szkoła Ludowa im. Króla Władysława Jagiełły. Znakiem jej świetności jest zabytkowy dziś budynek z 1903 roku. W 1906 powstało kółko rolnicze, a także Towarzystwo Szkoły Ludowej (obecnie Szkoła Podstawowa nr 2 im. Królowej Jadwigi). Od wielu lat z powodzeniem działa Ochotnicza Straż Pożarna, która rozstawia Niechobrz zdobywając medale w krajowych i międzynarodowych zawodach pożarniczych. Funkcjonuje też Bank Spółdzielczy.



## \* Sanktuarium Matki Bożej Nieustającej Pomocy

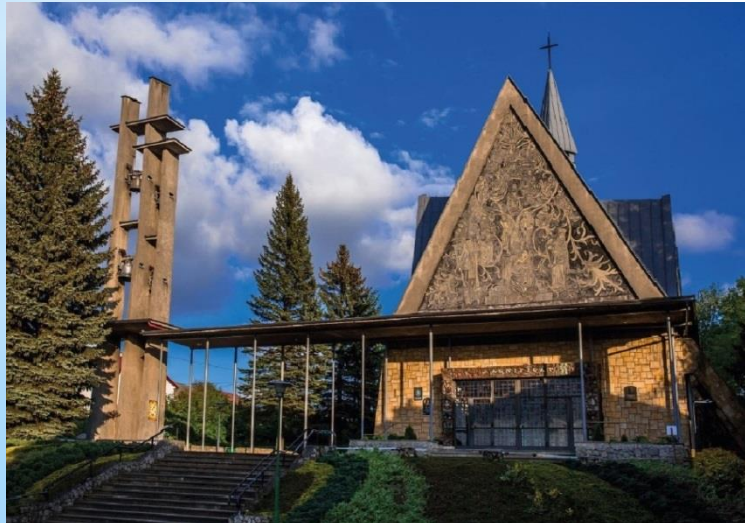
W 1948 roku w Niechobrzcu erygowano samodzielną parafię, wydzieloną z parafii Zgłobień.

To szczególne miejsce dla wyznań i kultu. Jest miejscem spotkań z Matką. To zakątek Maryi, gdzie można uprosić łaski, dziękować.

Kult Matki Bożej Nieustającej Pomocy zaczął zataczać szerokie kręgi jak tutejsza świątynia „na Ziemniakowej górze” (Franciszek Ziemniak wyemigrował do Ameryki, a część spadku przekazał pod budowę kościoła) została mianowana Sanktuarium. To za jego sprawą najwięcej ludzi odwiedza Niechobrz.

Wybudowano go w latach 1948 - kaplicę, a w 1969-1971 kościół na kształt namiotu o dwuspadowym dachu wg projektu architekta Jerzego Noska z Rzeszowa.

Wewnątrz świątyni wzrok przyciąga czerwono-złotawy dywan ze szkła. Tu znajduje się tabernakulum, a nad nim, w tzw. Izdebce Matki Bożej jest umieszczony łaskami stynący obraz MBNP. Jest to kopia cudownego obrazu starożytnego należącego do ikon typu hodegetrii, co znaczy „Ta, która wskazuje drogę”. Namalował ją profesor WSD w Przemyślu ks. Władysław Lutecki.



## \* Park Matki Bożej



W otoczeniu świątyni rozmieszczone są dróżki różańcowe. Przedstawiają ewangeliczne sceny wpisane w kolejne części Różańca. Oryginalne w treści i formie zostały wykonane w lipowym drewnie przez miejscową artystkę Agatę Błażej.

Park Matki Bożej wypełniony jest wysokimi drzewami, rozłożystymi krzewami. Można się tu modlić w skrytości, odpocząć z dala od zgiełku, usiąść na ławeczce i posłuchać świergotu ptaków a latem delectować się zapachem kwitnących lip.

Przy okazji można wstąpić do kawiarni „Magnificat”, która działa przy kościele i skosztować pysznych wypieków i napić się dobrej kawy.

Park MB to nie tylko miejsce do medytacji czy pobożnych spacerów, to swoiste przedłużenie świątyni.

W okresie letnim odbywają się tu msze święte, np. na zakończenie oktawy Bożego Ciała. Tu licznie gromadzą się parafianie i pielgrzymi z okolic na sprawowanie Eucharystii odpustowej w 1. niedzielę lipca.

W zabieganym świecie każdy z nas szuka wytchnienia, miejsca gdzie się może wyciszyć, zregenerować siły, nabrać pozytywnej energii, wypocząć. W Niechobrze można wybrać coś dla ciała, jak i dla ducha.



## \* Misterium Męki Pańskiej

Od kilku lat na jedno popołudnie park przy kościele staje się miejscem rozgrywania ewangelicznych scen męki i śmierci Chrystusa. Wystawiane jest tu bowiem Misterium Męki Pańskiej.

Inscenizację corocznie obserwuje ok. 2 tysiące osób. Pomysłodawcą i autorem jest Tomasz Grzebyk. Przygotowania trwają około miesiąca. Udział biorą aktorzy- amatorzy- parafianie w ilości około 50 osób.

To plenerowe przedstawienie pasyjne to prawdziwa uczta dla ducha.



## \* Krzyż Milenijny

Niechobrz to wieś o bardzo malowniczym położeniu. Jego dolna część leży na wysokości 250 m n.p.m. zaś górna osiąga 400 m n.p.m. Znajdują się tutaj najwyższe wzniesienia w gminie (Krzemionka).

Na jednym z nich umieszczono platformę widokową, nad którą góruje 15-metrowy Krzyż Milenijny. Wzniesiono go w 2000 roku dla upamiętnienia przelomu tysiącleci. To idealne miejsce dla wielbicieli pięknych i dalekich widoków. Pozwala obserwować całą okolicę w promieniu do 40 km. Widać okoliczne wsie, lasy, panoramę Rzeszowa. W Sylwestra nikt się nie dziwi, że przyjeżdżają tu setki aut.



## \* Okolice Krzyża Milenijnego

W zabieganym świecie każdy z nas coraz częściej szuka wytchnienia, miejsca, gdzie można odpocząć, wyciszyć się. Zwłaszcza teraz w czasie pandemii, różnych obostrzeń.

Obok Krzyża Milenijnego są 2 parkingi. Można zostawić auto, usiąść na ławeczce i odpocząć. Znajduje się tam ogromna łąka, duża wiata i kamienny grill. Można urządzić rodzinny piknik na łonie natury wśród kwiatów, zorganizować gry i zabawy dla dzieci, spotkania przy ognisku lub rozpalić grilla. Można zrobić sobie wycieczkę krajoznawczą, taką „pętlą”. To propozycja spaceru dla dzieci i dorosłych. Jest łatwa do przebycia w każdych warunkach, wszystkich porach roku, pieszo, rowerem. Jest przede wszystkim bezpieczna, bo prowadzi bocznymi drogami, ścieżkami. Piękne widoki zapewnione.

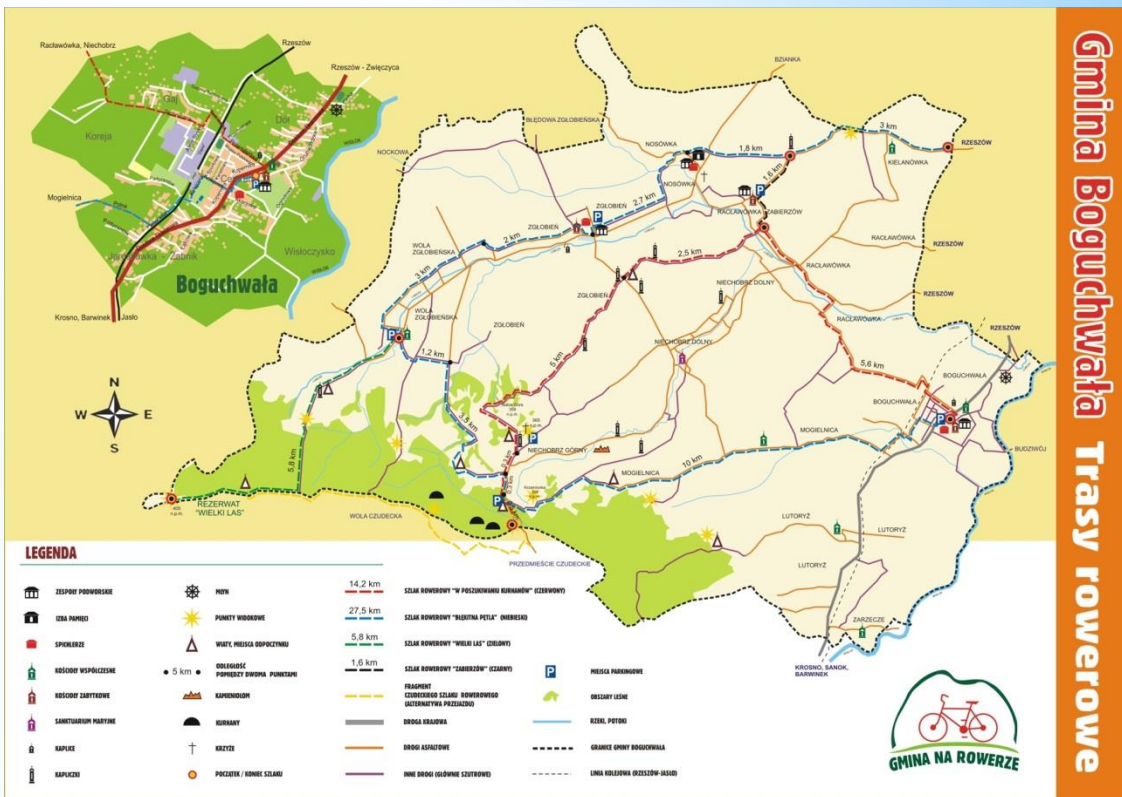
Tu przebiega najbardziej atrakcyjna, widowiskowa część niebieskiej trasy rowerowej po gminie Boguchwała.



# \* Trasy rowerowe

Dla wszystkich, którzy lubią poczuć wiatr we włosach, zapach lasów i pól oraz pełną swobodę podróży na dwóch kółkach czeka przestrzeń otwarta. Niechobrz jest pozytywnie nastawiony na gości, rowerzystów. Na wiele niespodzianek można trafić na szlaku przewodnik po Gminie Boguchwała „W poszukiwaniu kurhanów.” W lasach istnieją prawdopodobnie pozostałości 3 kurhanów sprzed kilku tysięcy lat.

Szlakiem „Przez bukowe lasy” (fragment żółtego szlaku „Dookoła Rzeszowa”) można podziwiać malownicze widoki. Prowadzi on w Niechobrz Górnym przez atrakcyjne ostępy leśne, głębokie wąwozy, strumienie, wzniesienia.



Gmina Boguchwała Trasy rowerowe



Na szlakach przygotowane są miejsca do odpoczynku, zadaszone wiaty, pod którymi można skryć się przed deszczem, urządzać piknik, stoją tablice informacyjne. Przez Niechobrz Górną przebiega najbardziej atrakcyjna, widowiskowa część niebieskiej trasy rowerowej po gminie Boguchwała.





## \* Park linowy „Leśny Tabor”

Ciepłe, słoneczne dni zachęcają do korzystania z promieni słońca i do pieszych wycieczek.

Rześkie, czyste powietrze znakomicie poprawią nastrój i pozwolą się oderwać od codziennego stresu. Okazją na samorealizację i dobrą zabawę, idealnym sposobem na pokonanie barier i kompleksów jest park linowy „Leśny Tabor”. Aby do niego dojść trzeba zostawić auto na parkingu, na ostatnim przystanku MKS-u i dalej spacerkiem przez las i wydeptaną ścieżką w iście bieszczadzkiej scenerii. Leśny Tabor to miejsce spotkań i aktywnego wypoczynku.

Do dyspozycji gości sklepik, Internet, boisko do siatkówki, trampolina, ścianka wspinaczkowa. Jego głównymi atrakcjami jest park linowy, paintball, laser Tag, zorbing. Główną trasą parku linowego zawieszona jest od kilku do kilkunastu metrów nad ziemią (na zboczu o dość sporym nachyleniu!!). Większą dawkę adrenaliny można sobie zafundować zjeżdżając na jednym z 3 zjazdów tyrolskich.



## \* Dla interesujących się historią

Na przelocie XIV i XV wieku miejscowość znana była z miejsc, gdzie wydobywano wapień mioceni. Pozostałością dawnego morza mioceni na terenie wsi są pokłady wapienia i znaleziska skamienia np. żuchwy niedźwiedzia mioceni.

Z tamtych czasów zachowały się nazwy terenowe „Piecowiska” i „Na Piecach”, gdzie go wydobywano. Takie wyrobisko można zobaczyć niedaleko Krzyża Milenijnego (we wschodniej części wzgórza) i na wzniesieniu Krzemionka (388m n.p.m.). Będąc tam trudno sobie wyobrazić, że te doły to dzieło rąk ludzkich. Te okolice były miejscem zainteresowania archeologów i innych badających na przelocie połowy XX wieku. Swe znaleziska dotyczące Niechobrza w fachowej prasie ogłosił m.in. Stanisław Kadai.



W Górnej części Niechobrza (niżej SP nr 2) znajduje się nieczynne już wyrobisko wapienia mioceni, czyli kamieniołom.



Lupki wapienia z muszlami



## \* Lasy mojej małej ojczyzny

Tempo współczesnego świata skłania do poszukiwania nowych doznań i wrażeń, silniejszych i innych od przytłaczającej codzienności. Może właśnie dlatego najlepszym sposobem na zrelaksowanie się jest wysitek intensywny, a ten najskuteczniej osiągnąć poprzez aktywny wypoczynek.

Przez Niechobrz prowadzi żółty szlak „Dookoła Rzeszowa” m.in. z Lutoryża do Zgłobnia. Wędrówki, spacer, wycieczki piesze, rowerowe i narciarskie można rozpocząć w każdym miejscu tej trasy. Na ostatnim przystanku MKS i 500 m dalej na drodze do Czudca (na Krudzie) są parkingi, gdzie można zostawić auto. Można wejść do lasu i spacerować ścieżkami, przy okazji podziwiać okazałe jodły, buki. Tutejsze lasy obfitują w grzyby i leśne owoce, więc można przyjechać na grzybobranie.



## \* Leśne wędrówki

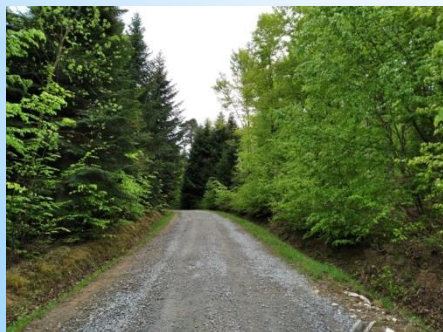
Zostawiamy auto na parkingu „na Krudzie” (500 m od ostatniego przystanku MKS). Obszar tak nazwany przez niechobrzską ludność ze względu na bardzo wyboistą drogę, po której jeżdżono wozami na żelaznych kołach. Po prawej stronie (po drugiej stronie drogi) stoi drewniany krzyż z wizerunkiem Pana Jezusa, umocowany na betonowym postumencie. Ta szutrowa droga prowadzi przez piękny bukowy, a potem jodłowy las. Spotkamy tam piękne okazy świerków i kultowego „Strzelnego buka”(pomnik przyrody).

Nie przechodząc przez drogę można iść w kierunku Woli Czudeckiej, by dojść do rezerwatu Wielki Las.

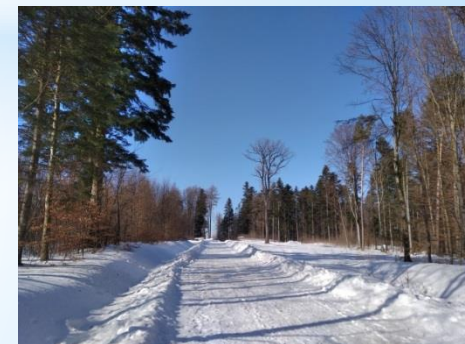
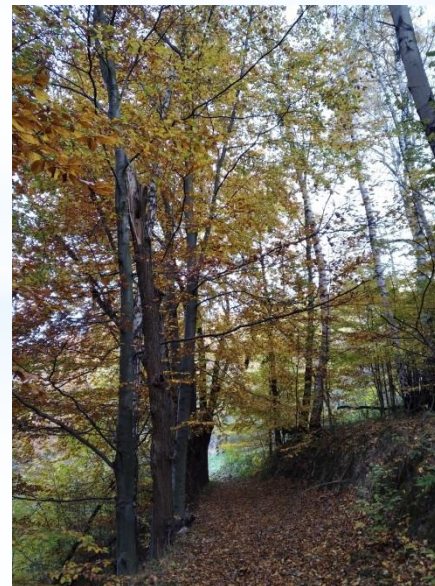
Są to krótkie trasy, idealne na popołudniowy spacer. Prowadzą głównie przez las i gwarantują liczne walory krajoznawcze i przyrodnicze. Polecane dla osób, które nie mają czasu na dłuższe wędrówki a chcą odpocząć w zupełnej ciszy. Są to idealne trasy na narty biegowe w zimie.



Krzyż na Krudzie



Strzelny Buk



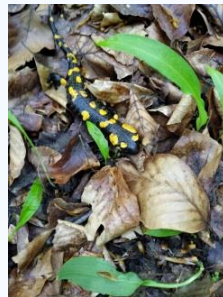
## \* Bobry i ich żeremia

Gdziekolwiek się pojawiają, dokonują zmian w otoczeniu: ścinają drzewa, stawiają tamy i zapory spiętrzające wody. Na wodzie wznoszą też zadziwiające, kopiałe domki - żeremia. Właśnie takie ślady obecności bobrów można obserwować w lasach Niechobrza. Drogą leśną za krzyżem na Krudzie trzeba iść z 2 km, 100 metrów za „Strzelnym bukiem” skrócić w prawo (jest tam mostek) i leśną ścieżką zejść w dół. Znajdziemy tam idealne warunki do prowadzenia obserwacji nad tymi ciekawymi gryzoniami. Bobry są objęte częściową ochroną.



## \* Bogactwa naszych lasów

W trakcie wędrówki można natknąć się nie tylko na zabytki, przydrożne kapliczki i pozostałości po dawnym Niechobrzu. Zapuszczając się w głąb naturalnego lasu można napotkać stado saren, dziki, borsuki, żeremia bobrów. To bogaty świat różnobarwnych owadów (fruczak gołabek), rzadkich gatunków płazów (salamandra plamista). Nie tylko piękne widoki zachwycają turystów. Rośnie tu wiele gatunków roślin i grzybów rzadko spotykanych (wawrzynek wilczytoko, storczyk podkolan, grzyby: okratek australijski, szmaciak gałęzisty). Latem można nazbierać ziół.



## \* Tak wygląda wiosna w Niechobrze



Nie masz czasu na wycieczkę w Bieszczady, a marzą Ci się piękne widoki? W Niechobrze jest sporo takich miejsc, w których możesz poczuć przestrzeń i odpocząć. To wspaniały teren. Wystarczy przyjechać, zostawić auto na parkingu i ruszyć przed siebie jedną z dróg, ścieżek, by cieszyć się widokami. Oto kilka zdjęć, które dronem wykonał pan Tadeusz Poźniak (fotograf z Niechobrze). Zdjęcia udostępniam za zgodą ich autora.



## \* Kapliczki

Charakterystycznym elementem małej architektury są przydrożne figury i kapliczki. Każda z nich wiąże się z jakimś wydarzeniem i ma swoją historię. Łącząca się sieć szlaków, dróg jest stosunkowo gęsta, a na trasach można napotkać różne ciekawostki przyrodnicze i historyczne.



Jadąc do Niechobrza od strony Zgłobnia, warto zatrzymać się na wzniesieniu, by zobaczyć kapliczkę z figurą Matki Bożej z Dzieciątkiem (kaplica Świętego Rocha) i ślady po dawnym cmentarzu cholerycznym przypominającym o tej śmiertelnej epidemii z lat 1831, 1847.

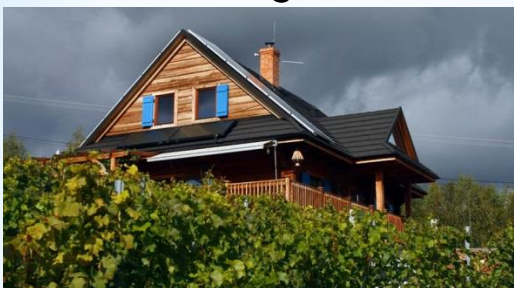
W lipcu 1943 roku oddziały niemieckie przeprowadziły pacyfikację wsi, w wyniku której zginęły 43 osoby. O tych tragicznych wydarzeniach przypomina pamiątkowa tablica z nazwiskami ofiar zbrodni. Idąc od Krzyża Milenijnego trzeba zejść na przysiółek „Ścieżki.” Jest to miejsce szczególnie, warto się tu zatrzymać choć na chwilę.





## \* Winnica „Granice”

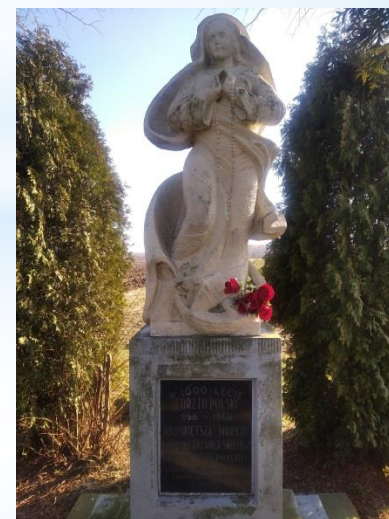
Zostawiając auto na parkingu obok Krzyża Milenijnego, robiąc „pętelkę” można spacerkiem dojść do winnicy „Granice”, której nazwa nawiązuje do obiektu na granicy dwóch miejscowości: Niechobrza i Zgłobnia.



Właścicielem jest pan Maciej Sowiński - matematyk z wykształcenia, a winiarz z zamiłowania. Winnica przygotowana jest na wizyty turystów. Położona bezpośrednio przy domu właściciela, gdzie znajduje się piwnica winiarska, przetwórnia, pomieszczenia do degustacji win białych, czerwonych i wieloszczepowych.

Właściciel prowadzi usługi z zakresu etnoturystyki. Organizuje degustacje, zwiedzanie i biesiadowanie.

Niedaleko winnicy na Granicach stoi pamiątkowa kapliczka ufundowana przez Edwarda i Zofię Mickiewiczów w 1000-lecie Chrztu Polski.



## \* Rajdy samochodowe



W Niechobrze odbywa się wiele ciekawych imprez kulturalnych i sportowych. Jeśli ktoś jest wielbicielem szybkich aut, dużej prędkości, ryku silników to powinien przyjechać na Rajd Rzeszowski. Wielkie rajdowe emocje czekają kibiców i mieszkańców, kiedy rozgrywają się kolejne jego edycje.

Rajd cieszy się dużą popularnością wśród zawodników i kibiców ze względu na doskonałą atmosferę, wysoki poziom organizacyjny oraz urozmaicone i trudne technicznie trasy, prowadzące krętymi, wąskimi drogami, obfitującymi w liczne podjazdy i karkołomne „spadania” (okolice Krzyża Milenijnego, Kały, Granice, Babia Góra).

W miejscu startu (zazwyczaj przy Krzyżu Milenijnym) można polować na autografy Kajetana Kajetanowicza, Jarosława Barana, Grzegorza Grzyba, Michała Sołowowa czy Francuza Bryana Bouffier, a także startującego w roli pilota Michała Wiśniewskiego.



Przez te tereny przejeżdża Podkarpacki Rajd Samochodów Zabytkowych. Uczestnicy mają możliwość zobaczyć piękne widoki i panoramę Rzeszowa, a fani mogą nacieszyć oko nietuzinkowymi autami, cackami, „cudeńkami z przeszłości”.



## \* Sportowe atrakcje



W Niechobrz, przy stadionie działa Gminne Centrum Sportu i Rekreacji, gdzie na chętnych czeka profesjonalnie wyposażona siłownia. Wszyscy, którzy chcą poprawić sprawność fizyczną, chcący zrzucić kilka kilogramów, uzyskać wymarzoną sylwetkę są mile widziani. Na boisku GCSiR swoje mecze piłkarskie rozgrywa drużyna „Jedność” Niechobrz.

Stadion wyposażony jest w profesjonalny sprzęt, bieżnię i trybuny na 250 miejsc. Dysponuje też oświetlonym kortem tenisowym z możliwością wypożyczenia rakiet do tenisa. Tutaj też odbywa się Złot Miłośników Motocykli.

Nie lada atrakcją dla dzieci są zajęcia Funny-Judo prowadzone przez pochodzącego z Niechobrza Michała Bartusika. Jest on zawodnikiem UKJ Millenium Rzeszów. Wielokrotnie zdobywał tytuły mistrza Polski i medale zawodów Pucharu Świata, Pucharu Europy.



**FIGHT FUN**

**JUDO DLA DZIECI**

Zapraszamy wszystkie dzieci od 4 roku życia na zajęcia „Funny-Judo” na stadionie w Niechobrz.

**ZACZYNAJEMY JUŻ 1 WRZEŚNIA!**

Zapisy codziennie pod nr tel.: **886-597-584**  
**NABÓR TRWA CAŁY ROK!**

**TRENINGI ODBYWAJĄ SIĘ:**

- **PONIEDZIAŁEK:**  
Grupa 2 (10 lat i starsi) - 17:00-18:00
- **WTOREK:**  
Grupa MINI-JUDO (4-6 lat) - 16:30-17:00  
Grupa 1 (7-9 lat) - 17:15-18:00
- **ŚRODA:**  
Grupa 2 (10 lat i starsi) - 17:00-18:00
- **CZWARTEK:**  
Grupa MINI-JUDO (4-6 lat) - 16:30-17:00  
Grupa 1 (7-9 lat) - 17:15-18:00

Zajęcia poprowadzi: Mistrz Polski w Judo  
Michał Bartusik



## \* Teksty źródłowe

Książki i źródła z których korzystałam w trakcie tworzenia materiału do konkursu:

1. Przewodnik „Powiat rzeszowski” Władysław Hennig, Elżbieta Kurowska, Podkarpacki Instytut Książki i Marketingu.
2. Album „Zakątek Maryi” wydany przez Parafię Matki Bożej Nieustającej Pomocy w Niechobrzu.
3. „Niechobrz. Zarys dziejów” R. Tłuczek, Boguchwała 2015.
4. „Z dziejów Niechobrza 1373-1914” ksiądz Sławomir Zych, Mielec 2006.
5. BOGUCHWAŁA - oficjalny serwis gminy Boguchwała.
6. Internet, Wikipedia.
7. „Świadkowie historii” Gminna Biblioteka Publiczna w Boguchwale, 2014.

Zdjęcia pochodzą z mojego domowego zbioru i w większości są mojego autorstwa lub członków najbliższej rodziny. Wykonane zostały podczas rodzinnych spacerów, wycieczek rowerowych.

W slajdzie nr 1 (budynek Sanktuarium MBNP) i slajdzie nr 15 umieściłam zdjęcia fotografa z Niechobrza, pana Tadeusza Poźniaka za jego zgodą.